

WALDORFKOOL – ALTERNATIIV VÕI HARIDUSSÜSTEEMI LOOMULIK OSA?

Meelis Sügis

Eesti Vabade Waldorfkoolide ja -lasteadeade Ühendus

Katri Tammekand, Mati Valgepea

Tartu Waldorfümnaasiumi lapsevanemad

Hariduse mitmekesisusest räägitakse palju. Kas mitmekesisus peegeldub erinevate “kallakute” või “suundadega” koolide olemasolus, loovad seda karismaatilised õpetajad, valikuvabadust pakkuvad õppekavad või ettevõtlikud koolipidajad? Küllap on kõigil nimetatutel oma kaalukas roll selles, et valikuid oleks palju, ilmselt on mõjutegureid teisigi.

Kus paiknevad haridusmaastikul tavakoolidega võrreldes erinevat pedagoogilist meetodit kasutavad waldorfkoolid? Kui palju lapsi neis õpib võrreldes kõigi üldhariduskoolidega? Kas waldorfkoolide õpilaste arv on kasvamas või kahanemas? Kuidas waldorfkoolid toimivad? Mis saab edasi nende koolide lõpetajatest? Kas nimetada waldorfkooli alternatiivkoolideks või näha neid hariduse loomuliku osana?

Artiklis on kasutatud Eesti Hariduse Infosüsteemi andmebaasi ning waldorfkooli ja -lasteaeu esindavate Eesti ja rahvusvaheliste organisatsioonide andmeid. Toetutakse ka Eesti waldorfkoolides tehtud uuringute tulemustele. Peamiselt on aluseks võetud Eesti Vabade Waldorfkoolide ja -lasteadeade Ühenduse tellitud ja 2012. aastal valminud uuring „Eesti waldorfkoolide vilistlaste hinnang haridusele“, aga tuginetakse ka Haridus- ja Teadusministeeriumi tellitud ja 2010. aastal valminud uuringule „Waldorfkoolide hetkeseisust ja arenguvõimalustest“.

Waldorfõppeasutused maailmas

2011. aasta andmetel õpib maailma 66 riigis rohkem kui 1000 waldorfkoolis üle 200 000 õpilase ning eelkooliealistele on ligikaudu 2000 waldorflasteaeda. Peale selle tegutseb samade põhimõtete alusel 646 ravipedagoogilist ja sotsiaal-teraapilist asutust.

Waldorfkoolid on levinud kõikjal maailmas, enim on neid Saksamaal, USA-s, Hollandis ja Rootsis. Esimene waldorfkool alustas tegutsemist I maailmasõja järgsetes keerulistes oludes 1919. aasta sügisel Stuttgartis Saksamaal. Kooli rajas Waldorf-Astoria sigaretivabriku direktor ja kaasomanik Emil Molt koostöös waldorfpedagoogika rajaja Rudolf Steineriga, kes nõustas Stuttgarti waldorfkooli oma surmani 1925. aastal. Steiner pidas sel perioodil ka arvukalt haridusteemalisi kursusi mitmel pool Euroopas.

Tabel 1. Waldorfkoolid, nende õpilased ja asukohariigid piirkonna järgi 1970, 1990, 2007
Table 1. Waldorf schools, their students and countries of location by region 1970, 1990, 2007

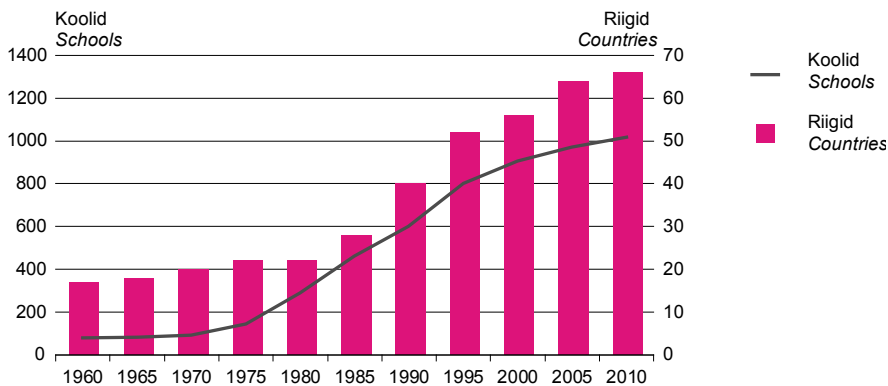
Piirkond <i>Region</i>	Riikide arv <i>Number of countries</i>			Koolide arv <i>Number of schools</i>			Õpilaste arv <i>Number of students</i>		
	1970	1990	2007	1970	1990	2007	1970	1990	2007
Põhja-Ameerika <i>North America</i>	2	2	2	12	101	152	2 097	11 823	16 707
Lõuna-Ameerika <i>South America</i>	3	8	9	3	25	72	860	4 019	9 027
Aafrika <i>Africa</i>	1	2	5	3	7	21	855	1 355	3 611
Lääne-Euroopa <i>Western Europe</i>	12	18	18	71	421	557	28 431	95 600	136 590
Ida-Euroopa <i>Eastern Europe</i>	-	5	14	-	7	110	-	245	13 478
Aasia <i>Asia</i>	-	3	14	-	3	43	-	130	5 002
Okeaania <i>Oceania</i>	2	2	2	2	34	44	840	4 571	7 017
Kokku <i>Total</i>	20	40	64	91	598	999	33 083	117 743	191 432

Allikas/Source: Freunde der Erziehungskunst Rudolf Steiners e.V.

1970. aastatel hakkas waldorfliikumine kiiresti laienema, eriti Põhja-Ameerikas, Lääne-Euroopas ning Ookeaanias (Austraalia ja Uus-Meremaa). 1990-ndate esimesel poolel toimus kiire levik Ida-Euroopasse, sh Eestisse, ning kümnendi teisel poolel sündis kasvuline Aafrikas. 21. sajandi alguses on märgata laienemist Aasiasse (tabel 1, joonis 1).

Joonis 1. Maailma waldorfkoolide ja riikide arv, kus need tegutsevad, 1960–2010

Figure 1. Number of Waldorf schools in the world and number of countries with Waldorf schools, 1960–2010



Allikas/Source: Freunde der Erziehungskunst Rudolf Steiners e.V.

Õpilaste arvu poolest paistab selgelt silma Saksamaa, kus õpib keskmiselt üle 400 õpilase kooli kohta ning kus omandab haridust 40% maailma waldorfkoolide õpilastest. Paljudes riikides on need koolid vaid 6.–8. klassini ning õpilasi klassis tunduvalt vähem kui Saksamaal.

Waldorfõppeasutuste rahvusvahelise ja omavahelise piiriülene koostöö on tavapärane. Olulisel kohal on kogemuste vahetamine õpetamise, õppimise ja lapsevanemaks olemise teemal.

Eesti waldorfkoolid üldharidusõppeasutuste arvnäitajate taustal

Eestikeelse koolihariduse andmist alustati Eestis 17. sajandi teisel poolel. Esimesed waldorfkoolid avati 1990. aastal Tartus ja Põlva lähistel Rosmal, praeguseks on need tegutsenud

22 aastat. Noorimad waldorfkoolid asuvad Rakveres (tegutsenud kaks aastat) ja Keilas (tegutsenud viis aastat).

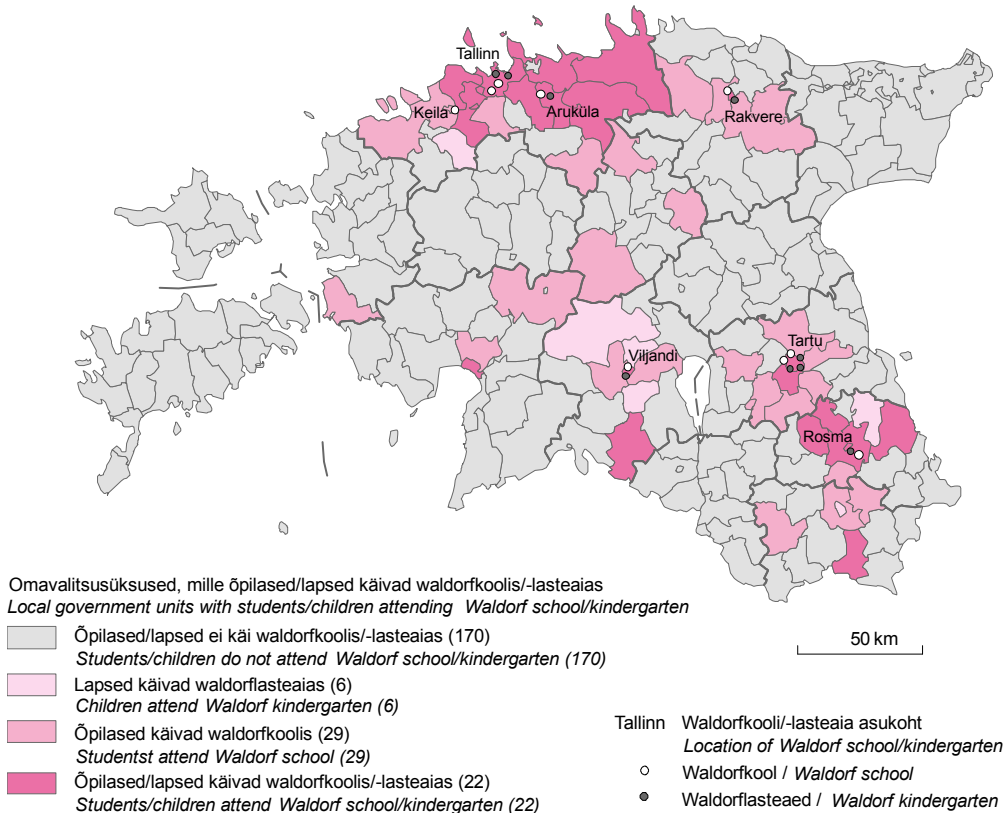
Eestis oli 2011/12. õppeaasta alguses 527 alusharidusasutust ehk lasteaeda ning 540 üldhariduskooli. Kõigist üldhariduskoolidest 470 on munitsipaal-, 30 riigi- ja 40 erakoolid.

Praegu tegutseb Eestis seitse kodanikualgatuse korras asutatud waldorflasteaeda ja -hoidu (Aruküla Vaba Waldorflasteaed, eralasteaed Kaur Rakveres, Ilmapuu Waldorflasteaed ja Meelespea Waldorflasteaed Tallinnas, Lasteaed Täheke Rosmal, Meie Mängurühm Tartus, Viljandi Vaba Waldorflasteaed) ning seitse waldorfkooli (Aruküla Vaba Waldorfkool, Erakool Läte Keilas, Johannese Kool ja Lasteaed Rosmal, Rakvere Vanalinna Kool, Tallinna Vaba Waldorfkool, Tartu Waldorfgümnaasium, Viljandi Vaba Waldorfkool), mis tegutsevad mittetulundusühinguna. Veel on kaks kohaliku omavalitsuse lasteaeda (Tartu Lasteaed Ploomike, Tartu Maarja lasteaed) ja kaks ravipedagoogilist kooli, millest üks on era- (Hilariuse Kool Tallinnas) ja teine munitsipaalomandis (Tartu Maarja Kool) (kaart 1). Kõigist Eesti üldhariduskoolidest moodustavad waldorfkoolid 1,3% ning erakoolidest 18%.

Mitmel pool Eestis – Pärnus, Saaremaal, Võrus – kaaluvad aktiivsed vanemad uute waldorfpedagoogikal põhinevate õppeasutuste loomist. Hariduslikku mitmekesisust pakkuvate waldorfoõppeasutuste vajalikkust Eestis kinnitab 2012. aasta septembri seisuga 356 lasteaia- ja 558 koolilapse vanema valik waldorfpedagoogilise õppeasutuse kasuks. 20-aastase tegutsemisaja jooksul on Eestis waldorfkooli lõpetanud 599 õpilast.

Kaart 1. Waldorfkoolid ja -lasteaiad ning omavalitsusüksused, kust õpilased waldorfkoolis ja lapsed -lasteaias käivad, 2012

Map 1. Waldorf schools and kindergartens, and local government units with students attending Waldorf schools and children attending Waldorf kindergartens, 2012



Allikas: Eesti Vabade Waldorfkoolide ja -lasteaedade Ühendus
Source: Estonian Association of Waldorf Schools and Kindergartens

Waldorfkoolid ja -lasteaiad asuvad peamiselt Eesti kahe suurema linna, Tallinna ja Tartu ümbruses. Osa koole asub maapiirkondades (Aruküla, Rosma), osa linnades (Keila, Rakvere, Tallinn, Tartu, Viljandi). Suurim kool on 200 õpilasega Tartu Waldorfgümnaasium ning väiksem 27 õpilasega 2011/12. õppeaastal tegevust alustanud Rakvere Vanalinna Kool.

Eesti waldorfkoolide õpilaste arv

Kui 1990. aastal alustas kahe esimese Eesti waldorfkooli esimeses klassis õpinguid 52 last, siis 2012/13. õppeaasta alguses on Eesti waldorfkoolides 558 õpilast, mis on üle kümne korra rohkem (tabel 2, joonis 2). Waldorfkoolide õpilaste arv kasvas koolide loomise järel kiiresti ning saavutas maksimumi 1997. aastal (425 õpilast). Esilekerkinud probleemide tõttu ja mõjutatuna ühiskondliku suhtumise muutusest, mille põhjustas jõuline meediakriitika, võtsid paljud lapsevanemad 1998. aastal oma lapsed koolist ära ja õpilaste arv langes 1999. aastal 1994. aasta tasemele (299 õpilast). Koolide maine ja vanemate usaldus on tasapisi taastunud ning 2010. aastaks ületas waldorfkoolide õpilaste arv (437 õpilast) 1997. aasta taseme. Viimase aja õpilaste arvu kasvu on põhjustanud eelkõige kahe uue kooli avamine, aga ka senistesse waldorfkoolidesse on lisandunud uusi õpilasi (Waldorfkoolide ... 2010). Näiteks 2012/13. õppeaastal asus Tartu Waldorfgümnaasiumi esimesse klassi õppima 26 last, mis on 10 last rohkem võrreldes eelmise õppeaasta esimese klassi täituvusega, ning Viljandi Vabasse Waldorfkooli 15 last, mis on nullusest 12 last rohkem. Teiste waldorfkoolide esimeste klasside õpilaste arv kasvas vähem, ainsana vähenes esimesse klassi tulijate arv Aruküla Vabas Waldorfkoolis.

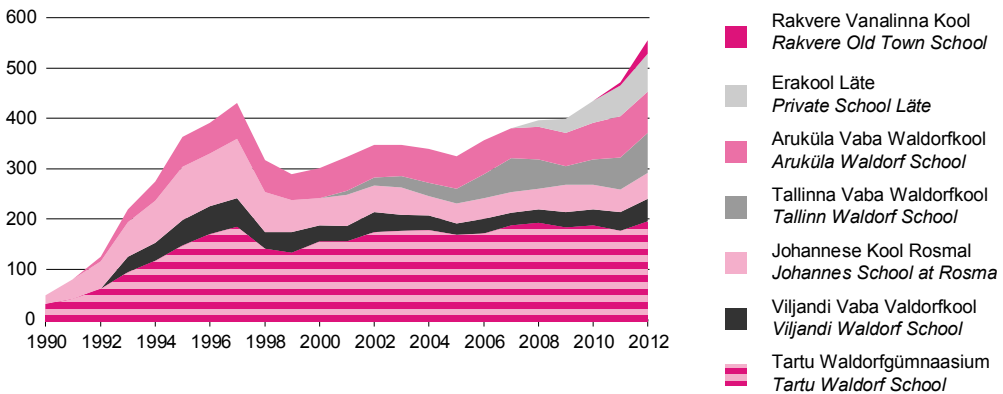
Tabel 2. Eesti waldorfkoolide õpilased, 1990–2012

Table 2. Waldorf school students in Estonia, 1990–2012

Aasta Year	Tartu Waldorf- gümnaasium	Viljandi Vaba Waldorfkool	Johannese Kool ja Lasteaed Rosmal	Tallinna Vaba Waldorfkool	Aruküla Vaba Waldorfkool	Erakool Läte	Rakvere Vanalinna Kool	Kokku Total
	<i>Tartu Waldorf School</i>	<i>Viljandi Waldorf School</i>	<i>Johannes School and Kindergarten at Rosma</i>	<i>Tallinn Waldorf School</i>	<i>Aruküla Waldorf School</i>	<i>Private School Läte</i>	<i>Rakvere Old Town School</i>	
1990	34	-	18	-	-	-	-	52
1991	45	-	38	-	-	-	-	92
1992	65	-	54	-	9	-	-	143
1993	98	30	69	-	24	-	-	235
1994	120	35	84	-	38	-	-	299
1995	151	49	106	-	60	-	-	367
1996	173	55	105	-	61	-	-	404
1997	187	58	117	-	71	-	-	425
1998	144	32	80	-	63	-	-	308
1999	136	40	64	-	52	-	-	299
2000	158	32	55	-	59	-	-	313
2001	158	31	62	7	68	-	-	323
2002	177	39	53	16	65	-	-	347
2003	179	32	54	23	62	-	-	355
2004	181	28	39	27	67	-	-	342
2005	171	23	39	30	65	-	-	328
2006	174	29	41	48	67	-	-	359
2007	190	25	41	67	60	-	-	383
2008	195	27	41	58	65	13	-	399
2009	186	31	54	37	66	27	-	401
2010	190	32	48	50	73	44	-	437
2011	180	36	45	64	82	60	7	474
2012	198	45	52	79	82	75	27	558

Allikad: Haridus- ja Teadusministeerium, Eesti Vabade Waldorfkoolide ja -lasteaedade Ühendus

Sources: Estonian Ministry of Education and Research, Estonian Association of Waldorf Schools and Kindergartens

Joonis 2. Õpilaste arv Eesti waldorfkoolides, 1990–2012*Figure 2. Number of students in Waldorf schools in Estonia, 1990–2012*

Allikad: Haridus- ja Teadusministeerium, Eesti Vabade Waldorfkoolide ja -lasteaedade Ühendus
 Sources: Estonian Ministry of Education and Research, Estonian Association of Waldorf Schools and Kindergartens

Waldorfkoolid ja -lasteaiaid on piirkonnaülesed õppeasutused, kuhu lapsevanemad toovad lapsi mitmest omavalitsusüksusest, et võimaldada neile waldorfpedagoogilist õpet ja kasvatust. 2012. aasta andmetel õppis seitsmes vabauhenduse peetavas waldorfkoolis lapsi kokku 51 omavalitsusüksusest. Kõige rohkem eri valdade ja linnade (21) lapsi käib waldorfkoolis Tartus, seejuures tuleb silmas pida, et tegemist on Eesti suurima waldorfkooliga. Kaheksas waldorflasteaias käib lapsi 28 omavalitsusüksusest. Lasteaedadest on kõige rohkem eri valdade ja linnade (10) lapsi Rosmal asuvas waldorflasteaias. Võrreldes waldorfkoolide õpilaste üldarvu koolis omavalitsusüksuste arvuga, kust lapsed on pärit, selgub, et kõige suurem on omavalitsusüksuste suhteline esindatus Rakveres (1 : 3 ehk üks omavalitsusüksus kolme õpilase kohta); Rosmal (1 : 4,7), Viljandis (1 : 7,5). Samas on näiteks Tallinnas asuvas waldorfkoolis pealinnas elavate laste osatähtsus 84% ning peale Tallinna on seal lapsi vaid viiest omavalitsusüksusest.

Tabel 3. Üldharidussüsteemi koolide (ÜHK) ja waldorfkoolide (WK) põhinäitajad, 2005/06.–2011/12. õppeaasta*Table 3. Main indicators of schools in the general education system (GES) and Waldorf schools (WS), academic year 2005/06 – 2011/12*

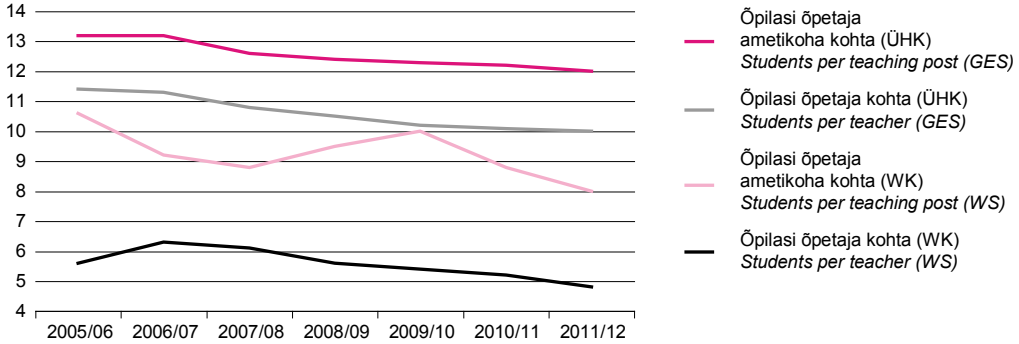
Õppeaasta Academic year	Õpetajate arv Number of teachers		Õpetaja ametikohtade arv Number of teaching posts		Õpilaste arv Number of students		WK osa- tähtsus ÜHK-s, % Share of WS in GES, %	Õpilaste arv õpetaja kohta Number of students per teacher		Õpilaste arv õpetaja ametikohta kohta Number of students per teaching post	
	ÜHS GES	WK WS	ÜHS GES	WK WS	ÜHS GES	WK WS		ÜHS GES	WK WS	ÜHS GES	WK WS
	2005/06	15 827	59	13 670	30,8	180 963		328	0,18	11,4	5,6
2006/07	15 183	57	13 003	39,2	170 994	359	0,21	11,3	6,3	13,2	9,2
2007/08	15 039	63	12 845	43,5	161 961	383	0,24	10,8	6,1	12,6	8,8
2008/09	14 682	71	12 452	42,1	154 481	399	0,26	10,5	5,6	12,4	9,5
2009/10	14 701	74	12 203	40,1	149 641	401	0,27	10,2	5,4	12,3	10,0
2010/11	14 394	84	11 970	49,7	145 939	437	0,30	10,1	5,2	12,2	8,8
2011/12	14 263	98	11 902	58,9	142 983	474	0,33	10,0	4,8	12,0	8,0
Muutus/ Change, 2005/06– 2011/12	-1 564	39	-1 768	28,1	-37 980	146	0,15	-1,4	-0,8	-1,2	-2,6

Allikad: Haridus- ja Teadusministeerium, Eesti Vabade Waldorfkoolide ja -lasteaedade Ühendus
 Sources: Estonian Ministry of Education and Research, Estonian Association of Waldorf Schools and Kindergartens

Üldise õpilaste arvu vähenemise juures on Eesti waldorfkoolide õpilaste arv ja osatähtsus üldhariduskoolide õpilaste koguarvus kasvanud. Ühe õpetaja ja õpetaja ametikoha kohta on waldorfkoolides vähem õpilasi kui teistes üldhariduskoolides, mis tuleneb eelkõige väikestest klassidest (tabel 3, joonis 3).

Joonis 3. Õpilasi õpetaja ning õpetaja ametikoha kohta Eesti waldorfkoolides (WK) ja üldharidussüsteemi koolides (ÜHK), 2005/06.–2011/12. õppeaasta

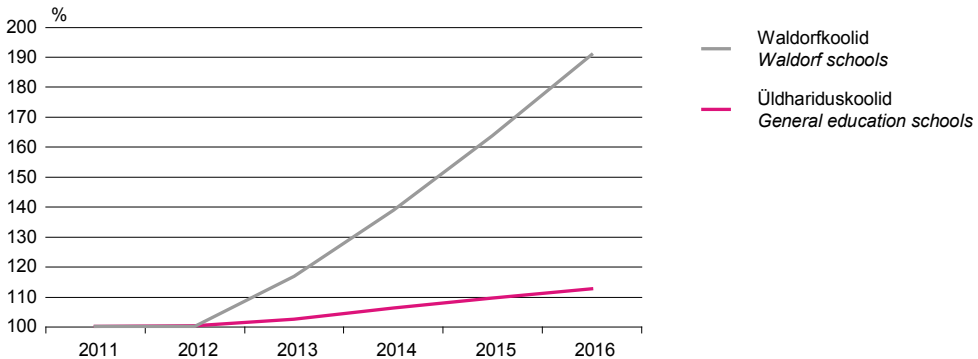
Figure 3. Students per teacher and teaching post in Waldorf schools (WS) and in schools of the general education system (GES) in Estonia, academic year 2005/06–2011/12



Allikad: Haridus- ja Teadusministeerium, Eesti Vabade Waldorfkoolide ja -lasteaedade Ühendus
Sources: Estonian Ministry of Education and Research, Estonian Association of Waldorf Schools and Kindergartens

Joonis 4. 1.–9. klassi õpilaste arvu suhteline muutus Eesti üldharidussüsteemi koolides ja waldorfkoolides, prognoos 2011–2016 (2011 = 100%)

Figure 4. Relative change in the number of students in grades 1–9 in schools of the general education system and in Waldorf schools in Estonia, projected 2011–2016 (2011 = 100%)



Allikad: Haridus- ja Teadusministeerium, Eesti Vabade Waldorfkoolide ja -lasteaedade Ühendus
Sources: Estonian Ministry of Education and Research, Estonian Association of Waldorf Schools and Kindergartens

Waldorfkoolide õpilaste arv võib praegusega võrreldes kasvada 2016/17. õppeaastaks kuni kaks korda (joonis 4). Prognoos tugineb sellel, et üldiselt esimesse klassi astujate arv kasvab, ning seda on tunda ka waldorfkoolides. Waldorfkoolide õpilaste arv võib siiski prognoositust vähem kasvada, sest mitme waldorfkooli kasutuses olevad kooliruumid ei võimalda õpilaste arvu oluliselt suurendada.

Kuidas waldorfkoolid toimivad?

Et hinnata Waldorfkoolide toimimist, on korraldatud mitmeid rahvusvahelisi uuringuid. Nende põhijäreldus on, et waldorfpedagoogika toetab õpilase arengut, ühiskondlikku ärksust ja kujunemist tasakaalu otsivaks inimeseks. Waldorfpedagoogika mõjutab enim õpilaste loovvõimete, õpiarmastuse, eneseväljenduse ja erinevate vaatepunktide otsimise vajaduse kujunemist. Samas vajab waldorfpedagoogika rakendamine pidevat uuendamist, et see suudaks kohaneda muutuvate oludega ühiskonnas.

Järgnevalt on uuringu „Waldorfkoolide hetkeseisust ja arenguvõimalustest“ põhjal välja toodud olulisemad teemad, mis aitavad mõista, kuidas waldorfkoolid toimivad.

Waldorfpedagoogika toetab lapse igakülgset arengut ja lähtub inimese kasvamise ja arenemise seaduspärasustest. Teadmisi omandatakse käsikäes kunstilis-praktiliste tegevustega. Kasutatakse kujundava hindamise meetodit, õppeprotsess tugineb kodu ja õppeasutuse vahelisele koostööle, nii lapsevanemad kui ka pedagoogid väärtustavad elukestvaid õpet. Kõik see loob eeldused sisuliseks väärtuskasvatuseks ja sotsiaalsete oskuste omandamiseks. Waldorfkool annab laiapõhjalise üldhariduse ja uuringud näitavad, et suur osa kooli lõpetajatest oskab hinnata nii õppimist kui ka õpetamist. Tõenäoliselt on see üks põhjustest, et nii kohalike kui ka rahvusvaheliste uuringute järgi on waldorfõppeasutuste õpetajad, lapsevanemad ja lapsed enamasti oma koolide ja lasteaedadega rahul.

Õpetajad. Eesti waldorfkoolide õpetajatele meeldib waldorfkoolis töötada ning nii õpetajate omavaheline kui ka õpilastega läbisaamine on hea. Õpetajad on rahul tööaja korraldusega, kuid samas rahulolematud kooli ruumide ja olmetingimustega. Ruumipuudus on üks waldorfkoolide teravatest probleemidest. Õpetajatele meeldib nende töö, mis võimaldab neil oma oskusi ja võimeid kasutada. Tööd toetab waldorfõppekava ning enamasti jätkub täiendkoolitusvõimalusi ja infovahetust kolleegidega teistest koolidest. Waldorfkoolid pakuvad õpetajatele soodsat arengukeskkonda. Uuringutulemuste alusel võib järeldada, et just see ja eneseteostamisvõimalused kaaluvad enamasti üles mõningase rahulolematuse madala töötasu ja vähese tunnustamise suhtes. Õpetajaid innustab töös eriti võimalus näha õpilaste arengut. Kuigi õpetajad käivad tööl meelsasti, on neil üsna tihti raske töö ja isikliku elu vahel tasakaalu hoida ning stressiga toime tulla. Samuti vajab tähelepanu õpetajate tunnustamine koolides.

Lapsevanemad on kooli valikuga enamasti rahul ja hindavad kõrgelt koolis valitsevat õhkkonda. Enamik vanematest on otsinud teadlikult lastele waldorfkooli või teinud otsuse usaldusväärse info põhjal. "Juhuslikke" lapsi satub waldorfkooli üsna harva. Vanemad on enamasti rahul koolis õpetatavate teadmiste ja oskustega, koolis omandatava hariduse ning õppekavaga. Samas on vaja vanematele järjepidevalt tutvustada waldorfpedagoogika põhialuseid. Sarnaselt õpetajatega on vanemad kriitilised ruumide ja olmetingimuste ning õppevahendite suhtes.

Waldorfkoolide **vilistlased** on üldiselt rahul koolis valitsenud suhete ja koolis kasutatavate pedagoogiliste meetodite/põhimõtete ning hindavad omandatud haridust üsna kõrgelt. Seejuures arvatakse enamasti, et koolist saadakse piisavalt üldteadmisi ja õppekava pole kunstilise suunas kallutatud. Leitakse, et koolid pakuvad võrdseid haridusvõimalusi kõigile, ka koolis kehvalt edasijõudvatele lastele, ning neis õpivad erineva sissetulekuga vanemate lapsed. Vastajad leiavad, et koolid eristuvad selgesti tavakoolidest ning ei peaks end põhjalikult muutma. Mõnevõrra enam kaheldakse, kas koolid on avatud uute pedagoogiliste suundumuste ja maailma kõigi religioonide suhtes. Küll on õpilased märganud õpetajate suurt töökoormust.

Õppekava. Waldorfkoolide õppekava kirjeldab peamised õpetatavad teemad, kuid jätab nende rakendamisel õpetajatele üsna palju vabadust. Samas on waldorfõppekavades kogu maailma koolides palju ühiseid jooni. Põhiosas sarnaneb Eesti koolides rakendatav waldorfõppekava maailmas kasutatavaga. Kui võrrelda waldorfkoolide õppekava Eesti riikliku õppekavaga, siis teatud ulatuses erineb selle rakendamise metodika. Vaatamata mitmetele takistustele on õppekava võimalik siiski küllalt hästi rakendada, samas vajab tõhustamist õpetajate koolitus. Waldorfkoolid selgitavad välja hariduslikud erivajadused ja pakuvad tuge, samas ei võimalda vähene raha ja pädevate terapeutide puudumine pakkuda piisavat toetust kõigile.

Hindamine. Eesti waldorfkoolid kasutavad enamasti kirjeldavaid-iseloomustavaid tunnustusi peaeesmärgiga toetada õppimist tulevikus. Vaatamata vormilistele erinevustele lähenevad Eesti waldorfkoolid hindamisele ühtemoodi ning see sarnaneb ka waldorfkoolide praktikaga maailmas.

Väljalangevus. Vaatamata tõsiasjale, et ka waldorfkoolidest „käib läbi“ nn eksirändajaid, on põhikoolist väljalangejaid üldiselt vähe: „Väljalangevus waldorfkoolide põhikooliosast on väga väike. Peamiste põhjustena on koolid küsitluses välja toonud järgmise probleemi: õpilased on tulnud põhjusega puudumise probleemiga, mis pole lahenenud ka waldorfkoolis. Täpsemat analüüsi koolide poolt antud vastused ei võimalda. Küll aga võib täheldada, et algusest peale waldorfkoolis käinutega koolist väljalangevuse probleemi ei esine. Koolidele valmistavad muret erinevate probleemidega nn läbirändavad õpilased, kes tulevad kooli ning oma probleemidele kiiret lahendust leidmata lahkuvad mõnda järgmisse kooli. Väikestele klassidele mõjub selline olukord tihti häirivalt.“

Waldorfkoolide ülesehitus ja organisatsiooniline struktuur võib erineda oluliselt nii riikides kui ka riikide vahel. Waldorfkoolidel ei ole enamasti traditsioonilist hierarhilist struktuuri. Nad koosnevad kolmest omavahel seotud sfäärist: ühingu/seltsi eestseisus/juhatus, õpetajaskond ja vanemad. Koole peavad mittetulundusühingud, kelle liikmeskonna moodustavad lapsevanemad ning õpetajad/töötajad. Waldorfkoolide peamiseks juhtorganiteks on seltsi/ühingu juhatus/eestseisus ja õpetajaskonnast moodustunud õpetajate kolleegium, kes tegeleb kooli igapäevaelu korraldamisega. Kooli juhatus ehk majanduskolleegium tegeleb kooli majanduselu korraldamise ja finants- ning õigusküsimustega. Juhatusse kuuluvad lapsevanemad ja õpetajad. Vajaduse korral moodustatakse töögrupe konkreetsete ülesannete lahendamiseks. Kollegiaalne koolijuhtimine esitab olulisi väljakutseid protsessi juhtimise kvaliteedile ning võib põhjustada vastutuse ja töökohustuste ebaühtlast jagunemist. Kuigi tööjaotus ja vastutuselad ei ole alati selgelt määratletud, hindavad õpetajad ja lapsevanemad kõrgelt seda, et probleeme saab lahendada ühiselt ja osalised on juhtimisprotsessi kaasatud.

Õpetajate kolleegium on juhtimis- ja tööorgan kõigis Eesti ning ka enamikus maailma waldorfkoolides. Kolleegium lähtub kollegiaalse juhtimise printsiibist ja teeb otsuseid konsensuse alusel, mitte hääletades. Kolleegiumi liikmeteks on õpetajad ning selle töös osaleb meelsasti enamik neist, kes hindavad kollegiaalse juhtimise mõju kooli tegevusele positiivseks. Kollegiaalse juhtimise eelisteks peetakse ühtse meeskonna kujunemist, võimalust ülesandeid paindlikult jagada ja iga osaleja vastutuse suurenemist koolielus. Samas esineb selle printsiibi rakendamisel koolides osa õpetajate ülekoormatust, isiksustevahelisi konflikte ja probleeme ajakasutusega (aeglane otsustusprotsess).

Vanemad on kaasatud Eesti waldorfkoolide töösse kooli juhatuses, kooli üritustel, kooli hoonete hooldamisel jm. Koolid peavad vanemate toetust oluliseks. Oodatud on nii moraalne kui ka rahaline toetus, aktiivne osalus ja praktiline abi koolielu korraldamisel ning kooli arendamisel, samuti kooli majanduselus kaasärääkimine. Valdavalt peavad vanemad õpilaste, õpetajate ja enda koostööd oluliseks. Samas ei vasta vanemate endi koostööpanus alati õpetajate ootustele. Vanemad leiavad enamasti oma probleemidele lahenduse ning nende arvamusega koolis arvestatakse.

Vanemate koolitus on üks waldorfkooli ülesannetest, sest kooli eripära eeldab, et vanem on teadlik lapse arengust ja õppekavast. Enamus vanemaid tunnevad waldorfkooli ja -pedagoogika põhialuseid ning hindavad õppekava mitmekesisust ja tasakaalustatust.

Eestis tegutsevate **waldorfkoolide peamised rahastamisallikad** on riiklik pearaha, õppe- maksud ja munitsipaaltoetused. Õppemaksu suurus kõigub kooliti 2012/13. õppeaasta seisuga 34–90 euronit kuus. Ainsana töötab praegu ilma õppemaksuta Rakvere Vanalinna Kool.

Eesti waldorfkoolidest omavad **koolimaja** ainult Rosma Haridusselts (s.o Johannese Kool ja Lasteaed Rosmal) ja Viljandi Vaba Waldorfkooli Ühingu (s.o Viljandi Vaba Waldorfkool). Kõik teised koolid on rentnikud. Koolidel on puudus klassiruumidest, spordisaalidest ja töökodadest ning nad on asunud otsima võimalusi, kuidas ruumikitsikust lahendada. Ruumipuudus on oluliseks takistuseks, et koolid saaksid tulevikus laieneda ning õppekava tõhusalt ellu viia.

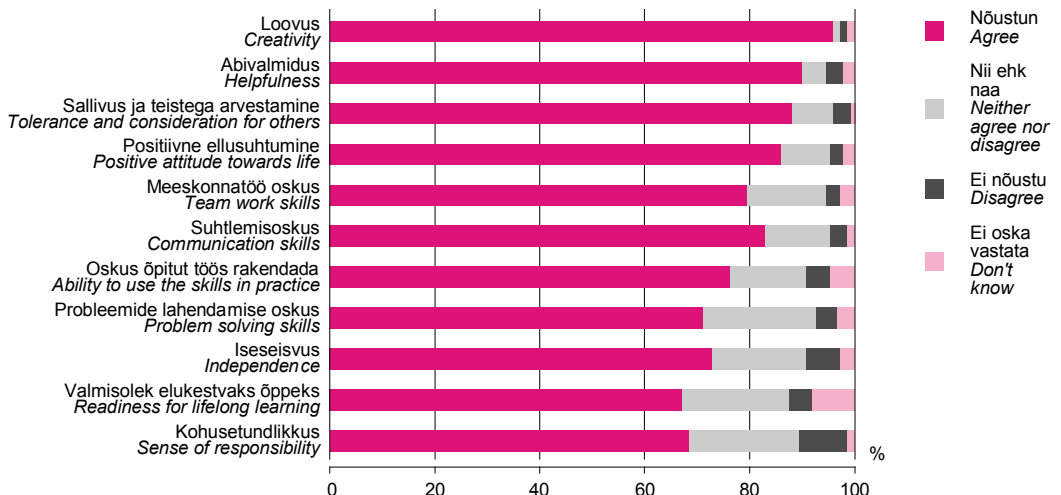
Mida arvavad waldorfkoolist vilistlased?

Koolis veedavad lapsed ja noorukid olulise aja oma lapsepõlvest. Kooli võib pidada ka tähtsaks eluliste oskuste kujundamise keskkonnaks. Aineteadmiste kõrval omandatud oskused ja omadused võimaldavad inimesel hakkama saada iseenda, kaasinimeste ja ümbritseva keskkonnaga. Selliseid oskusi ja omadusi võib üldistavalt nimetada elupädevusteks ning need on aluseks koolis õpitu edukaks kasutamiseks nii koolis kui ka edasises elus. Elupädevuste omandamine koolis on sama tähtis kui teadmiste omandamine, need on teineteist vastastikku täiendavad protsessid. Kooli kõrval omavad elupädevuste kujundamisel tähtsat ning sageli sama suurt rolli kodu, sõbrad, meedia jt.

Vilistlaste seas tehtud uuringu (Eesti ... 2012) põhjal võib tõdeda, et waldorfkooli lõpetanud hindavad kõrgelt kooli mõju oma elupädevuste kujunemisele. Eriti kõrge on hinnang kooli tegevusele õpilaste loovvõimete kujundamisel. Koguni 96% vastanutest nõustus väitega, et kool pööras selle oskuse arendamisele küllalt tähelepanu. (joonis 5). Piisavalt tuge on koolist leitud abivõimete, sallivuse, meeskonnatöö oskuse, suhtlemisoskuse ja positiivse ellusuhtumise kujunemisel. Ka kõigi ülejäänud käsitletud oskuste ja omaduste puhul hindavad vilistlased kooli mõju pigem soodsaks.

Joonis 5. Eesti waldorfkoolide vilistlaste hinnang kooli mõju kohta õpilaste elupädevuste kujunemisel, 2012

Figure 5. Assessment given by the graduates of Estonian Waldorf schools to the impact of the school on the development of students' life skills, 2012



Allikas: Eesti Vabade Waldorfkoolide ja -lasteaedade Ühendus
Source: Estonian Association of Waldorf Schools and Kindergartens

Edasi paluti igal vastajal nimetada kolm omadust või oskust, mis on vajalikud, et elus hästi hakkama saada. Kokku vastas küsimusele 147 vilistlast, kes nimetasid 433 oskust ja omadust. Vastused rühmitati sisulise sarnasuse põhjal eelmises küsimuses kasutatud 11 oskuste ja omaduste gruppi. Juurde tuli moodustada kaks uut gruppi: „ettevõtlikkus, tahe“ ja „teadmised, mõtlemine“. Vastajad said küll omadusi vabalt pakkuda, kuid ilmselt mõjutas pakkumist oskuste ja omaduste hindamine eelmises küsimuses: neid oskusi ja omadusi, mida seal kirjeldati, pakuti kõige enam (75% kõigist variantidest). Seega võib üldiselt tõdeda, et küsitluses hinnatud 11 oskust ja omadust on vilistlastele ka eluliselt olulised. Tulemused on esitatud tabelis 4.

Tabel 4. Olulisemad oskused elus hakkama saamisel waldorfkoolide vilistlaste hinnangul, 2012

Table 4. Most important skills for coping in life based on the assessment of Waldorf school graduates, 2012

Oskuste/omaduste grupp	Vastuste arv <i>Number of responses</i>	Sama nime all ^a <i>Same phrase^a</i>		Osatähtsus kõigis vastustes <i>Share in all responses</i>	Keskmine hinne ^b <i>Average rating^b</i>	Skill/trait group
		Arv <i>Number</i>	Osatähtsus grupis <i>Share in group</i>			
Iseseisvus	69	51	74	15,9	4,0	<i>Independence</i>
Suhtlemisoskus	49	45	92	11,3	4,2	<i>Communication skills</i>
Loovus	46	44	96	10,6	4,7	<i>Creativity</i>
Positiivne ellusuhtumine	45	37	82	10,4	4,3	<i>Positive attitude towards life</i>
Kohusetundlikkus	40	34	85	9,2	3,9	<i>Sense of responsibility</i>
Probleemide lahendamise oskus	34	31	91	7,9	4,1	<i>Problem solving skills</i>
Sallivus ja teistega arvestamine	30	24	80	6,9	4,4	<i>Tolerance and consideration for others</i>
Oskus õpitut töös rakendada	26	20	77	6,0	4,1	<i>Ability to use the skills in practice</i>
Meeskonnatöö oskus	25	19	76	5,8	4,3	<i>Team work skills</i>
Ettevõtlikkus, tahe	23	-	-	5,3	-	<i>Enterprising spirit, willpower</i>
Teadmised, mõtlemine	17	-	-	3,9	-	<i>Knowledge, reasoning</i>
Valmisolek elukestvaks õppeks	16	7	44	3,7	4,0	<i>Readiness for lifelong learning</i>
Abivalmidus	13	12	92	3,0	4,4	<i>Helpfulness</i>
Kokku	433	324	75	100,0	-	<i>Total</i>

^a Vastused, kus nimetus kattus grupi nimetusega (ülejäänud oskused olid teise nimetusega, kuid sisuliselt sobisid gruppi)

^b Keskmine hinne konkreetse grupi nimetusele vastavate oskuste ja omaduste hindamisel

^a Responses whereby the phrase matched the group title (the remaining skills were phrased differently but belonged to the given group based on their meaning)

^b Average rating given in the assessment of the skills and traits corresponding to the given group title

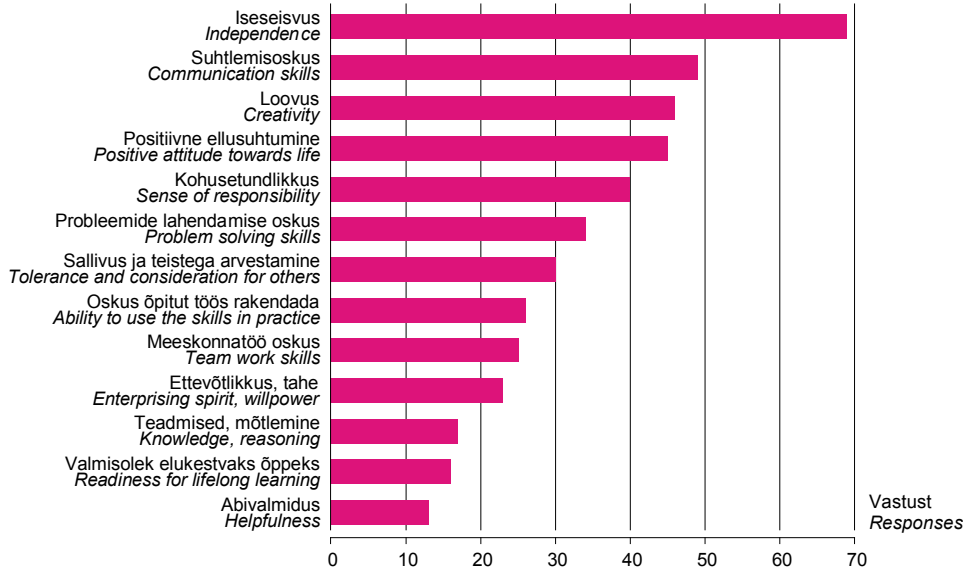
Allikas: Eesti Vabade Waldorfkoolide ja -lasteaedade Ühendus

Source: Estonian Association of Waldorf Schools and Kindergartens

Kõige tähtsamaks hindasid vilistlased elus hakkama saamisel iseseisvust (15,9% vastustest), suurt tähtsust omavad ka suhtlemisoskus (11,3%), loovus (10,6%), positiivne ellusuhtumine (10,4%) ja kohusetundlikkus (9,2%). Mõnevõrra harvem oli nimetatud probleemide lahendamise oskust (7,9%), sallivust ja teistega arvestamist (6,9% vastustest), oskust õpitut töös rakendada (6,0%), meeskonnatöö oskust (5,8%) ja ettevõtlikkust, tahet (5,3%). Kõige vähem pakuti vastuseks teadmisi ja mõtlemist (3,9%), valmisolekut elukestvaks õppeks (3,7%) ja abivalmidust (3,0%).

Joonis 6. Olulisemad oskused ja omadused elus hakkama saamisel waldorfkoolide vilistlaste hinnangul vastuste arvu järgi, 2012

Figure 6. Most important skills and traits for coping in life based on the assessment of Waldorf school graduates by number of responses, 2012



Allikas: Eesti Vabade Waldorfkoolide ja -lasteaedade Ühendus
Source: Estonian Association of Waldorf Schools and Kindergartens

Vastuste arvu järgi koostatud pingereas, mis näitab vilistlaste arvates vajalikke oskusi ja omadusi elus hakkama saamisel (joonis 6), on esimese viie hulgas kaks oskust ja omadust, millele antud keskmine hinne selle kohta, kuidas waldorfkool nende omandamist mõjutab, oli teiste oskuste ja omaduste kohta antud hindest madalam (iseseisvus – hinne 4,0, kohusetundlikkus – 3.9). Nende puhul olid vilistlased kooli soodsa mõjuga pigem nõus. Samas ei ole nende oskuste keskmine hinne ülejäänutest oluliselt madalam. Samuti võib tõdeda, et kuigi inimsuhetega seotud väärtused olid vilistlaste jaoks väga olulised, on kolme peamise eluks vajaliku oskuse ja omaduse hulgas suhteliselt harva mainitud sallivust ja teistega arvestamist, meeskonnatöö oskust ja abivalmidust. Küll on pingereas teisel kohal suhtlemisoskus. Ühest küljest võib seda iseloomustada kui isiklikku edu väärtustava üldise sotsiaalse keskkonna mõju, teisest küljest kui vastajate elueast tulenevat vajadust ennast elus kehtestada ja oma tee leida.

Lapsevanemate ja õpetajate hinnangud kooli mõju kohta elupädevuste kujunemisel olid Eesti waldorfkoolide uuringus järgmised: „Valdav enamus vastanud õpetajatest ja lapsevanematest hindavad ... esitatud omaduste ja oskuste omandamist koolis positiivselt. Sealjuures ilmnes huvitav asjaolu, et täielikult nõustunute protsent lapsevanemate hulgas on märgatavalt kõrgem kui õpetajate hulgas. Lapsevanemate ja õpetajate hinnangute erinevused üldisel positiivsel foonil võivad tuleneda erinevatest ootustest lapsele/õpilasele, samuti erinevast keskkonnast, kus last põhiliselt nähakse (kool vs. kodu) ja erinevast hindamisbaasist (oma laps kodus vs. palju õpilasi koolis). Oskustest on vanemad hinnanud kõige kõrgemalt suhtlemisoskust, meeskonnatöö oskust, omadustest positiivset ellusuhtumist, loovust, abivalmidust, sallivust ja iseseisvust“.

Põhikooli lõpetamise järel valisid õpilased peamiselt õpingute jätkamise üldhariduskoolis (60% lõpetajatest) või kutsekoolis (36,9%); 3% vastanutest jäid koduseks. Gümnaasiumi lõpetamise järel jätkas suurim osa õppimist kõrgkoolis (50,8%), 14,3% läks tööle ja 12,7% võttis vaheaasta, 9,5% jätkas õpinguid kutseõppeasutuses, 6,4% jäi koduseks ja 6,3% läks ajateenistusse. Waldorfkooli lõpetamise järel on asunud õppima väga erinevatel erialadel nii kutseõppeasutustes kui ka kõrgkoolides. Erialati on esindatud peaaegu kõik põhilised

eluvaldkonnad. Nii geograafiliselt kui ka sisuliselt mitmekesised on ka õppeasutused. Kokkuvõtvalt võib hinnata võimalust waldorfkooli järel haridusteed jätkata soodsaks. Waldorfkoolis õppimine ei piira otseselt edasiõppimise võimalusi ega ole hariduslikus mõttes „tupiktee“, kust edasi liikuda pole võimalik. Edaspidi vajaks täiendavat uurimist waldorfkooli mõju erialavalikule ning tuleks välja selgitada võimalikud waldorfkooli õppekava rakendamise kitsaskohad, mis mõjutavad vilistlaste arvates negatiivselt edasist õppimist ja töötamist.

Üldistavalt võib öelda, et vilistlased hindavad kõrgelt waldorfkooli mõju oma elupädevuste kujunemisele. Eriti kõrge on hinnang kooli tegevusele loovvõimete kujunemisel. Elus hakkama saamisel hindasid vilistlased Kõige tähtsamaks iseseisvust, järgnesid suhtlemisoskus, loovus, positiivne ellusuhtumine ja kohusetundlikkus. Kõigi nende oskuste ja omaduste kujundamisele oli koolis enamasti piisavalt tähelepanu pööratud. Ehkki üldiselt hinnatakse kooli tähendust elupädevuste kujunemisel kõrgelt, vajaksid täiendavat uurimist nende vilistlaste seisukohad, kelle arvates ei pööranud kool piisavalt tähelepanu nende elupädevuste arendamisele. Samasugust analüüsi oleks vaja ka eraldi oskuste lõikes. Lapsevanemad ja õpilased tajuvad üsna ühtemoodi kooli mõju elupädevuste kujunemisele. Samas on need oskused koolis alles kujunemisejärgus ning kooli mõju ilmneb sageli alles hilisema elu käigus.

Kokkuvõte

Maailmas õpib praegu 66 riigi rohkem kui 1000 waldorfkoolis üle 200 000 õpilase ning eelkooliealistele on ligikaudu 2000 lasteaeda. Enam kui 20-aastase tegutsemisaja jooksul on Eestis waldorfkooli lõpetanud 599 õpilast. Õpilaste arvu üldise vähenemise juures on Eesti waldorfkoolide õpilaste arv kasvanud. Prognooside kohaselt võib waldorfkoolide õpilaste arv 2016/17. õppeaastaks isegi kahekordistuda eeldusel, et koolidel õnnestub õpperuume laiendada.

Waldorfkoolide hindamiseks on korraldatud mitmeid rahvusvahelisi uuringuid, mille põhijäreldus on, et waldorfpedagoogika toetab õpilase arengut, ühiskondlikku ärksust ja kujunemist tasakaalu otsivaks inimeseks. Waldorfpedagoogika kujundab enim õpilaste loovvõimet, õpiarmastust, eneseväljendusoskust ja suunab neid erinevaid vaatepunkte otsima.

Eestis korraldatud uuringute põhjal võib öelda, et Eesti waldorfkoolide õpetajatele meeldib nendes koolides töötada ning nii õpetajate omavaheline kui ka õpilastega läbisaamine on hea. Õpetajad on rahul töökorraldusega, kuid samas rahulolematud kooli ruumide ja olmetingimustega. Lapsevanemad on kooli valikuga enamasti rahul ja hindavad kõrgelt koolis valitsevat õhkkonda. Õppetähtsusi hinnates on vanemad sarnaselt õpetajatega kriitilised ruumide, olmetingimuste ning õppevahendite osas. Waldorfkoolide vilistlased on üldiselt rahul koolis valitsenud suhete ja koolis kasutatavate pedagoogiliste meetoditega/põhimõtetega ning hindavad üsna kõrgelt omandatud haridust.

Waldorfkoolide õppekava kirjeldab peamised õpetatavad teemad, kuid jätab nende rakendamisel õpetajatele üsna palju vabadust.

Waldorfkoolide põhikooliosast langeb välja väga vähe õpilasi. Peamiste põhjustena on esile toodud, et õpilased on tulnud waldorfkooli põhjusest puudumise probleemiga, mis pole lahenenud ka waldorfkoolis. Võib täheldada, et algusest peale waldorfkoolis käinutega koolist väljalangevuse probleemi ei esine.

Eesti waldorfkoolidest on oma koolimaja ainult Rosma Haridusseltsil (Johannese Kool ja Lasteaed Rosmal) ning Viljandi Vaba Waldorfkooli Ühingul (Viljandi Vaba Waldorfkool). Kõik teised koolid rendivad ruume. Koolid tunnevad puudust klassiruumidest, spordisaalidest ja töökodadest ning on asunud otsima võimalusi, kuidas ruumikitsikust lahendada. Ruumipuudus on oluliseks takistuseks, et koolid saaksid tulevikus laieneda ning õppekava tõhusalt ellu viia.

Elupädevuste omandamine koolis on sama tähtis kui teadmiste omandamine, need protsessid täiendavad teineteist. Vilistlased hindavad kõrgelt waldorfkooli mõju oma elupädevuste kujunemisele. Lapsevanemad ja õpilased tajuvad seda mõju üsna ühtemoodi.

Põhikooli lõpetamise järel valis 60% lõpetajatest õpingute jätkamise üldhariduskoolis, 36,9% kutsekoolis. Gümnaasiumi lõpetamise järel jätkas 50,8% õpilasi õppimist kõrgkoolis, 9,5% jätkas õpinguid kutseõppeasutuses. Kokkuvõtvalt võib hinnata, et võimalused waldorfkooli järel haridusteed jätkata on soodsad.

Üldistavalt võib öelda, et waldorfkoolid on aastate jooksul nii maailmas kui ka Eestis oma vajalikkust tõestanud. Kuigi nende osatähtsus kõigi Eesti üldhariduskoolide seas on väike, on nende kui mitmekesisuse pakkujate roll haridusmaastikul selgelt välja kujunenud. Õpilaste arv on Eesti waldorfkoolides 22 aastaga rohkem kui kümnekordistunud ning kui waldorfkoolid leiavad lahenduse aastaid kestnud ruumikitsikusele, siis võib õpilaste arv kasvada lähema viie aasta jooksul kaks korda. Uuringud näitavad, et aina rohkem on põhjust pidada waldorfkoole mitte alternatiiviks, vaid hariduse loomulikuks osaks.

Allikad Sources

Eesti waldorfkoolide vilistlaste hinnang haridusele. (2012). Eesti Vabade Waldorfkoolide ja -lasteaedade Ühenduse uuring. / Koostajad M. Valgepea, M. Sügis. Tartu. [www] <http://www.waldorf.ee/failid/vilistlaste-uuring-aprill2012.pdf> (19.10.2012).

EHIS. (2012). Eesti Hariduse Infosüsteem. [www] www.ehis.ee (19.10.2012).

Freunde der Erziehungskunst Rudolf Steiners e.V. (2012). [www] www.freunde-waldorf.de/ (19.10.2012).

Waldorfkoolide hetkeseisust ja arenguvõimalustest. (2010). Haridus- ja Teadusministeeriumi uuring. / Koostajad M. Valgepea, M. Sügis, Eesti Vabade Waldorfkoolide ja -lasteaedade Ühendus. Tartu. [www] http://www.waldorf.ee/failid/uuring-waldorfkoolide%20hetkeseisust%20ja%20arenguvimalustest_2010.pdf (19.10.2012).

WALDORF SCHOOL – AN ALTERNATIVE OR AN INTEGRAL PART OF THE EDUCATION SYSTEM?

Meelis Sūgis

Estonian Association of Waldorf Schools and Kindergartens

Katri Tammekand, Mati Valgepea

Parents of students at Tartu Waldorf School

Educational diversity is a popular topic of discussion. Is diversity based on having a range of schools with a different specialisation or orientation? Or is diversity created by charismatic teachers, by curricula that offer greater choice, or by enterprising school administrations? All of these aspects are likely to play a crucial role in ensuring the availability of different options, and there are other possible factors as well.

What is the position of Waldorf schools on the educational landscape compared to regular schools, considering that Waldorf schools apply a different educational methodology? How many children attend Waldorf schools in comparison with all general education schools? Is the number of students in Waldorf schools increasing or decreasing? How do Waldorf schools operate? What happens to the graduates of Waldorf schools? Should Waldorf schools be considered alternative schools or an integral part of the education system?

The article is based on data obtained from the database of the Estonian Education Information System and from Estonian and international organisations representing Waldorf schools and kindergartens. Reference is also made to surveys carried out in Estonian Waldorf schools. The main surveys used in this article are “Eesti waldorfkoolide vilistlaste hinnang haridusele” (Assessments Given by Estonian Waldorf School Graduates to their Education) commissioned by the Estonian Association of Waldorf Schools and Kindergartens and conducted in 2012; and the survey “Waldorfkoolide hetkeseisust ja arenguvõimalustest” (Current Situation and Development Opportunities of Waldorf Schools) commissioned by the Estonian Ministry of Education and Research and conducted in 2010.

Waldorf schools in the world

According to the data of 2011, there are more than 200,000 students attending more than 1,000 Waldorf schools in 66 countries worldwide, and there are approximately 2,000 Waldorf kindergartens for pre-school children. Also, there are 646 curative education and social therapy institutions that also apply the principles of Waldorf education in their operation.

Waldorf schools are located all over the world, and are most abundantly represented in Germany, the USA, the Netherlands and Sweden. The first Waldorf school was opened in autumn 1919 in Stuttgart, Germany, in the difficult circumstances after World War I. The school was founded by Emil Molt, the co-owner and managing director of the Waldorf-Astoria cigarette factory, in cooperation with Rudolf Steiner, the founder of Waldorf education. Steiner consulted the Stuttgart Waldorf School until his death in 1925. Over that period he also taught numerous educational courses in various places around Europe.

In the 1970s, the Waldorf movement started to expand rapidly, especially in North America, Western Europe and Oceania (Australia and New Zealand). In the first half of the 1990s the Waldorf school movement spread rapidly in Eastern Europe (including in Estonia), and in the second half of the 1990s enjoyed a wave of expansion in Africa. In the early 21st century, expansion in Asia can be noticed (Table 1, p. 152; Figure 1, p. 152).

In terms of the number of students, Germany clearly stands out with an average of more than 400 students per school. Germany accounts for 40% of the total number of Waldorf school students in

the world. In many countries Waldorf schools only offer education up to grade 6–8 and the number of students per class is much lower than in Germany.

An international outlook and mutual cross-border cooperation are common features of Waldorf schools. Importance is attributed to the exchange of experience in the fields of teaching, learning and parenting.

Estonian Waldorf schools and schools of the general education system – a comparison of figures

The provision of general education in the Estonian language began in the second half of the 17th century. The first Waldorf schools in Estonia were established in 1990 in Tartu and at Rosma near Põlva, and have been operating for 22 years by now. The newest Waldorf schools are located in Rakvere (open for two years) and Keila (open for five years).

At the beginning of the academic year 2011/2012, there were 527 pre-school institutions (i.e. kindergartens) and 540 general education schools in Estonia. Out of all general education schools, 470 were municipal schools, 30 were state-run and 40 were private schools.

Today, there are fourteen institutions providing Waldorf education in Estonia: seven kindergartens / day care centres established through citizens' initiative (Aruküla Waldorf Kindergarten, private kindergarten Kaur in Rakvere, Ilmapuu Waldorf Kindergarten in Tallinn, Meelespea Waldorf Kindergarten in Tallinn, Täheke Kindergarten at Rosma, Meie Mängurühm in Tartu, Viljandi Waldorf Kindergarten) and seven Waldorf schools operating as non-profit institutions (Aruküla Waldorf School, Private School Läte in Keila, Johannes School and Kindergarten at Rosma, Rakvere Old Town School, Tallinn Waldorf School, Tartu Waldorf School, Viljandi Waldorf School). Additionally, the Waldorf philosophy is followed by two municipal kindergartens (Ploomike and Maarja kindergartens in Tartu) and two curative education schools (private school Hilarius in Tallinn and the municipal Tartu Maarja School) (see Map 1, p. 153). Waldorf schools constitute 1.3% of all general education schools and 18% of all private schools in Estonia.

Active parents across Estonia (in Pärnu, in Võru, in Saare county) are considering the establishment of new educational institutions based on the Waldorf pedagogy. Waldorf schools ensure educational diversity, and the need for these schools in Estonia is confirmed by the fact that as of September 2012 there were 356 kindergarten attendants and 558 schoolchildren whose parents preferred institutions offering Waldorf education. In the 22 years since the foundation of the first Waldorf school, 599 students have graduated from Waldorf schools in Estonia.

Waldorf schools and kindergartens are mostly situated around Tallinn and Tartu, the two biggest cities in Estonia. Some schools are situated in rural areas (Aruküla, Rosma), some in cities and towns (Keila, Rakvere, Tallinn, Tartu, Viljandi). Tartu Waldorf School is the largest school with 200 students; Rakvere Old Town School (first opened for the academic year 2011/12) is the smallest with 27 students.

Number of Waldorf school students in Estonia

In 1990 the first two Waldorf schools in Estonia started out with 52 students in two grade-1 classes, whereas at the beginning of the academic year 2012/13 Estonian Waldorf schools had 558 students, which is more than ten times as much as in 1990 (Table 2, p. 154; Figure 2, p. 155). The number of Waldorf school students grew rapidly after the foundation of the schools and peaked in 1997 (425 students). Due to the emergence of some problems and changes in public opinion caused by strong media criticism, many parents took their children out of Waldorf schools in 1998 and the number of students in 1999 dropped to the level of 1994 (299 students). The reputation of the schools and the trust of parents have steadily been restored, and the number of Waldorf school students in 2010 (437) exceeded the level of 1997. The recent growth in the

number of students is the result of the establishment of two new schools, but also the enrolment of new students in existing Waldorf schools (Waldorfkoolide ... 2010). For example, in the academic year 2012/13, 26 children were enrolled in grade 1 in Tartu Waldorf School, which is 10 students more than in the preceding academic year; and 15 children were enrolled in grade 1 in Viljandi Waldorf School, which is 12 children more than in 2011/12. The increase in the number of grade-1 students in other Waldorf schools was smaller. Aruküla Waldorf School was the only school where this number decreased.

Waldorf schools and kindergartens are cross-regional institutions, providing education to children from several local government units. According to the data of 2012, the seven Waldorf schools managed by non-profit associations had students from 51 different local government units. The highest number of different rural municipalities and cities (21) is represented in Tartu Waldorf School, but one has to keep in mind that this is the largest Waldorf school in Estonia. The eight Waldorf kindergartens are attended by children from 28 different local government units. The highest number of rural municipalities and cities (10) is represented in the Waldorf kindergarten at Rosma. When comparing the total number of students in a Waldorf school with the number of local government units where the students come from, it appears that the relative representation of local government units is the highest in Rakvere (1 : 3, i.e. one local government unit per three students), at Rosma (1 : 4.7) and in Viljandi (1 : 7.5). Meanwhile, in case of Tallinn Waldorf School, the proportion of students from the local government unit where the school is located (Tallinn city) is 84%, with children from just five other local government units attending the school.

In view of the general decline in the number of students in Estonia, Waldorf schools have enjoyed an increase in the number of students and also in terms of their share in the total number of students attending general education schools. There are fewer students per teacher and teaching post in Waldorf schools than in other general education schools, which is first and foremost the result of small class sizes (Table 3, p. 155; Figure 3, p. 156).

The current number of Waldorf school students might almost double by the academic year 2016/17 (Figure 4, p. 156). This estimate is based on the fact that the number of children starting grade 1 is generally increasing, which is also noticeable in Waldorf schools. However, the number of Waldorf school students could increase less than estimated, because the current premises of several Waldorf schools do not allow a significant growth in the number of students.

How do Waldorf schools work?

Several international surveys have been carried out to assess the operation of Waldorf schools. The main finding of these surveys is that Waldorf education supports the individual development of students and helps them develop into socially active and well-balanced individuals. Above all, Waldorf education fosters students' creative abilities, love for learning, self-expression, and the need to explore various viewpoints. However, the implementation of Waldorf education requires constant updating, so that it could adapt to the changing circumstances in the society.

Below, the main aspects of the operation of Waldorf schools are outlined, based on the survey "Waldorfkoolide hetkeseisust ja arenguvõimalustest" (Current Situation and Development Opportunities of Waldorf Schools).

Waldorf education supports the all-round development of a child and is based on the growth and development patterns of a human being. Knowledge is obtained hand in hand with artistic and hands-on activities. The school uses formative assessment. The learning process relies on cooperation between the home and the educational institution, with both parents and educators valuing lifelong learning. All this creates the prerequisites for in-depth values education and acquisition of social skills. Waldorf school provides broad-based general education; studies indicate that most of the school graduates can appreciate both learning and teaching. This is probably one of the reasons why, according to both local and international surveys, the teachers and students of Waldorf schools and kindergartens and the students' parents are mostly satisfied with their educational institution.

Teachers. The teachers of Waldorf schools in Estonia like working at the Waldorf school; they have good relations with their colleagues and the students. The teachers are satisfied with the organisation of working time, but dissatisfied with school premises and general facilities. Lack of school premises is one of the main problems for Waldorf schools. The teachers like their job, which allows them to fully realise their skills and potential. Teaching is based on the Waldorf curriculum and, in most cases, there are ample opportunities for in-service training and exchanging information with colleagues from other schools. Waldorf schools provide teachers with a favourable development environment. The survey results lead to the conclusion that this favourable environment and opportunities for self-realisation usually outweigh a certain amount of discontent with the low wages and insufficient recognition. In their work, the teachers are especially driven by the possibility to see their students develop. Although the teachers like teaching at a Waldorf school, they quite often struggle with work-life balance and coping with stress. Attention should also be paid to recognition of teachers' work at the schools.

Parents are mostly satisfied with the choice of school and highly appreciate the atmosphere at Waldorf school. The majority of parents have knowingly sent their children to a Waldorf school or have made their decision based on reliable information. There are very few children who accidentally end up at a Waldorf school. Parents are mostly satisfied with the curriculum and the knowledge, skills and education provided by the school. At the same time, parents must be constantly educated about the fundamentals of Waldorf education. Like teachers, the parents are also critical of the premises and general conditions, and of the learning materials.

Waldorf school **graduates** are generally satisfied with the interpersonal relations experienced at school and with the teaching methods/principles used. They value their education quite highly. Most of the graduates believe that the school provides enough general knowledge and that the curriculum is not overly artistic. They believe that Waldorf schools offer equal educational opportunities to everyone, including children not doing so well at school, and that Waldorf school students come from families with varying financial means. The respondents find that Waldorf schools are clearly distinguished from regular schools and do not need any substantial changes. A slightly greater share of graduates doubt whether the school is open to new educational trends and all world religions. Students have noticed the teachers' high workload at school.

Curriculum. The Waldorf school curriculum describes the main subjects to be taught, but allows teachers a considerable amount of freedom in the actual teaching process. At the same time, the Waldorf curricula used in schools worldwide share several common features. The curriculum followed by Estonian Waldorf schools is mostly similar to the curriculum used elsewhere in the world. When the curriculum of Waldorf schools is compared with the Estonian national curriculum, there are certain differences in the methodology of its application. Despite various obstacles, the curriculum can still be followed quite easily, but teacher training needs improvement. Waldorf schools identify the students' special educational needs and provide support; on the other hand, insufficient funds and lack of qualified therapists hinder the provision of adequate support to everyone.

Assessment. Estonian Waldorf schools mostly use descriptive and characterising report cards, with the purpose of supporting learning in the future. Despite formal differences, Estonian Waldorf schools have the same assessment philosophy, which is similar to the practice of Waldorf schools worldwide.

Drop-out rate. Despite the fact that Waldorf schools occasionally encounter so-called 'nomadic' students, the overall drop-out rate in basic school is low: "The drop-out rate on the basic school level of Waldorf schools is very low. Schools cited the following problem as the main reason for drop-outs: some students come to the school with an existing absenteeism problem, which has not been solved during their stay at Waldorf school. The responses provided by the schools do not allow further analysis. However, it appears that there is no drop-out problem with students who have attended Waldorf school from the beginning. Schools have more trouble with 'nomadic' students with various problems – these students come to Waldorf school hoping for a quick fix to their problems and then leave for another school when the lack of quick solutions becomes clear. Such a situation often disturbs life in small classes".

The system and organisational structure of Waldorf schools may differ substantially on both the national and international level. In most cases Waldorf schools do not have a traditional hierarchical structure. The schools consist of three interconnected spheres: the board/management of the association, the teaching staff, and the parents. The schools are operated by non-profit associations made up of the parents and teachers/staff. The main governing bodies of a Waldorf school are the board of trustees of the association and the college of teachers. The latter is in charge of everyday school issues. The school board, or the board of trustees, handles the school's administrative, financial and legal issues. The board consists of parents and teachers. If necessary, working groups are set up for the handling of specific issues. This kind of collegial management poses serious challenges for the quality of management and may cause uneven distribution of responsibility and duties. Although work distribution and areas of responsibility are not always clearly identified, teachers and parents think that it is important that problems are solved as a group and the different parties are involved in the management process.

The college of teachers is a managing and operating body found in all Waldorf schools in Estonia and in most Waldorf schools in the world. The college follows the principle of collegial management and makes decisions by consensus, not by voting. The college consists of teachers. Most teachers participate willingly in the work of the college, as they believe that collegial management has a positive impact on the school. The perceived advantages of collegial management are the formation of a unified team, the flexible distribution of tasks and the increased responsibility of each participant in school life. At the same time, the implementation of this principle may also result in an excessively high workload for some teachers, interpersonal conflicts, and problems with time management (due to the slow decision-making process).

Parents are involved in the work of Estonian Waldorf schools via the board of trustees and through their participation in school events, maintenance of school premises, etc. Schools consider the parents' support very important. They welcome both moral and financial support, active participation and practical help in the organisation of school life, involvement in the school's development and financial management. The majority of parents consider the cooperation between students, teachers and parents to be important. At the same time, the contribution made by the parents does not always meet the expectations of the teachers. Parents usually find a solution to their problems and feel that the school cares about their opinion.

Educating the parents is one of the tasks of Waldorf school, because the specific nature of the school requires the parents to be aware of the development of the child and of the curriculum. Most parents are familiar with the fundamental principles of Waldorf school and Waldorf education, and they appreciate the diverse and balanced curriculum.

The main sources of financing of Waldorf schools in Estonia are the national capitation fee, tuition fees and municipal support. In the academic year 2012/13 the monthly tuition fee ranges from 34 to 90 euros, depending on the school. Currently, Rakvere Old Town School is the only Waldorf school that does not charge a tuition fee.

*Rosma Haridusselts (which operates the Johannes School and Kindergarten at Rosma) and Viljandi Vaba Waldorfkooli Ühing (which operates the Viljandi Waldorf School) are the only two institutions among Estonian Waldorf schools that own their **school building**. All other schools are tenants. The schools lack classrooms, gyms and workshops, and have begun searching for ways to add space. Lack of space is a significant obstacle to the further expansion of the schools in the future and to the effective implementation of the curriculum.*

What do Waldorf school graduates think?

Children and young people spend a significant amount of their childhood at school. Thus, school is an important environment that shapes an individual's life skills. In addition to knowledge of specific subjects, it is important to acquire certain skills and qualities that enable the person to cope on one's own, with other people and the surrounding environment. In general, such skills and traits can be called life skills and they provide the basis for the successful implementation of

the things learned, both at school and in further life. Acquisition of life skills at school is as important as the acquisition of knowledge; these are complementary processes. The home, friends, the media, etc. also play a significant and often as big a role in developing life skills.

Based on the survey of Waldorf school graduates (*Eesti waldorfkoolide ... 2012*), it can be concluded that the graduates attribute a high value to the impact of Waldorf school on the development of their life skills. They gave a particularly high rating to the school's activities in developing students' creative abilities. As much as 96% of the respondents agreed with the statement that the school paid sufficient attention to the development of this skill (Figure 5, p. 159). According to the graduates, the school has provided sufficient support in developing helpfulness, tolerance, teamwork skills, communication skills and a positive attitude towards life. In case of the remaining skills and traits, the majority of graduates also believed in the school's strong influence.

Each respondent was also asked to name three traits or skills that are necessary for doing well in life. In total, this question was answered by 147 graduates, who listed 433 skills and traits. The responses were grouped under the 11 skills and traits outlined in Figure 5 (p. 159), on the basis of similarity in meaning. Two new groups had to be formed: 'enterprising spirit, willpower' and 'knowledge, reasoning'. Respondents were allowed to suggest any traits they wanted to, but the responses were probably affected by the previous question, which asked respondents to assess certain skills and qualities – therefore, the skills and qualities listed in the preceding question were cited the most frequently (75% of all suggestions). Thus, the general conclusion would be that the 11 skills and traits assessed in the questionnaire were also considered crucial by the graduates. The results are outlined in Table 4 (p. 160).

In terms of coping in life, the graduates attributed the greatest importance to independence (15.9% of respondents). A great importance was also given to communication skills (11.3%), creativity (10.6%), a positive attitude towards life (10.4%) and a sense of responsibility (9.2%). The life skills mentioned somewhat less frequently were problem solving skills (7.9% of respondents), tolerance and consideration for others (6.9%), ability to use the skills in practice (6.0%), team work skills (5.8%), and an enterprising spirit and willpower (5.3%). The skills cited the least were knowledge and reasoning (3.9%), readiness for lifelong learning (3.7%) and helpfulness (3.0%).

The skills and traits considered important by Waldorf school graduates for coping in life are ranked by number of responses in Figure 6 (p. 161). This ranking shows that there are two skills/traits in the top five that had a lower average rating than other skills/traits in terms of the development of these at Waldorf school (independence – rating 4.0; sense of responsibility – rating 3.9). In case of these traits, the graduates were likely to 'mostly agree' with the favourable impact of the school. At the same time, the average rating of these skills is not significantly lower than the rating of the other skills/traits. Also, while values related to human relations were very significant for the graduates, such life skills as 'tolerance and consideration for others', 'team work skills' and 'helpfulness' were seldom mentioned among the three main skills and traits necessary for coping in life. However, 'communication skills' ranked second overall. On the one hand, this may be considered an influence of the general social environment which values individual success; on the other hand, it may be related to the respondents' age-specific need to establish themselves and find their own path in life.

According to the survey of Estonian Waldorf schools (*Waldorfkoolide ... 2010*), the parents' and teachers' assessments regarding the impact of the school in the development of life skills were as follows: "The majority of the surveyed teachers and parents gave a positive assessment to the acquisition of the traits and skills listed ... at school. Moreover, the survey revealed the interesting fact that the percentage of those who 'completely agreed' was significantly higher among parents than among teachers. In the context of generally positive assessments, the difference in the assessments of parents and teachers may arise from different expectations for the child/student, as well as from the environment where the child is mostly observed (school versus home) and from the different basis of assessment (own child at home versus many students at school). Parents attributed the highest value to communication skills and team work skills, while the most

highly valued traits were a positive attitude towards life, creativity, helpfulness, tolerance and independence”.

After graduation from basic school, students mostly chose to continue their studies in a general education school (60% of graduates) or in a vocational school (36.9%); 3% of the respondents stayed at home. After graduation from upper secondary school, the greatest proportion of students continued their studies in an institution of higher education (50.8%), 14.3% went to work, 12.7% took a year off, 9.5% continued their studies in a vocational education institution, 6.4% stayed at home, and 6.3% entered conscript service. After graduation from Waldorf school, students have continued their studies in a wide range of specialties in both vocational education institutions and institutions of higher education. The chosen specialties cover almost all walks of life. The chosen education institutions also vary in terms of location and the range of specialties taught. All in all, there are favourable opportunities to continue education after graduating from Waldorf school. Attending a Waldorf school does not directly hinder opportunities for continued education, and it cannot be considered an educational “dead end” that will not lead anywhere. Further studies are necessary with regard to the impact of Waldorf school on the choice of specialty and the potential limitations in the implementation of the Waldorf curriculum, which the graduates believe to have a negative impact on further studies and employment.

In general, the graduates attribute great value to the impact of Waldorf school on shaping their life skills. The school’s role in the development of creativity is rated especially high. According to the graduates, independence is the most important for coping in life, followed by communication skills, creativity, a positive attitude towards life, and a sense of responsibility. The school had mostly paid enough attention to the development of all these skills and traits. Although the importance of school in shaping life skills is generally highly valued, further analysis is necessary with regard to the opinions of the graduates who found that the school did not pay sufficient attention to the development of their life skills. A similar analysis should be performed with regard to individual skills. The parents and students have a rather similar perception of the impact of Waldorf school on the formation of life skills. At the same time, these skills are still developing while the students are in school, and the impact of the school often manifests later in life.

Conclusion

There are currently more than 200,000 students attending more than 1,000 Waldorf schools in 66 countries worldwide and there are approximately 2,000 kindergartens for pre-school children. In the 22-year history of Waldorf education in Estonia, 599 students have graduated from Waldorf schools. In view of the general decline in the number of students, Estonian Waldorf schools have enjoyed an increase in the number of students. According to estimates, the number of Waldorf school students may even double by the academic year 2016/17, provided that the schools are able to expand to bigger premises.

Several international surveys have been carried out to assess Waldorf schools. The main finding of the studies is that Waldorf education supports the students’ development and helps them become socially active and well-balanced individuals. Waldorf education has the greatest impact on students’ creative abilities, love for learning and their self-expression skills, and encourages students to consider multiple viewpoints.

Pursuant to the surveys carried out in Estonia, the teachers of Estonian Waldorf schools like to work at Waldorf school and they get along well with their colleagues and students. Teachers are satisfied with the work organisation, but dissatisfied with the school premises and general facilities. Parents are mostly satisfied with the choice of school and highly appreciate the atmosphere at a Waldorf school. As far as studying conditions are concerned, the parents are (like teachers) critical of the school premises, general facilities and the learning materials. Waldorf school graduates are generally satisfied with the interpersonal relations at school and the educational methodology/principles used at Waldorf school; and they value the education they have obtained quite highly.

The Waldorf school curriculum defines the main topics to be taught, but teachers are given a great amount of freedom in choosing how to teach each topic.

The drop-out rate is extremely low in case of the basic school level of Waldorf schools. The main reason for dropping out is that some students have come to Waldorf school with a pre-existing absenteeism problem, which has not been solved at the Waldorf school either. It is noteworthy that there is no drop-out problem with those students who have attended Waldorf school from the start.

Only two Waldorf schools in Estonia have their own schoolhouse – Johannes School and Kindergarten at Rosma (operated by Rosma Haridusselts) and Viljandi Waldorf School (operated by Viljandi Vaba Waldorkooli Ühing). All the other schools are tenants. The schools need more classrooms, gyms and workshops, and have to look for ways to alleviate the spatial restrictions. Lack of space is a major obstacle to the future expansion of the schools and to the effective implementation of the curriculum.

Acquisition of life skills at school is as important as the acquisition of knowledge; these are complementary processes. Waldorf school graduates give a high rating to the impact of Waldorf school on shaping their life skills. Parents and students have a rather similar perception of the school's impact in this respect.

After graduation from basic school, 60% of Waldorf school students continued their studies in a general education school and 36.9% in a vocational school. After graduation from upper secondary school, 50.8% of students continued their studies in an institution of higher education and 9.5% continued in a vocational education institution. Overall, the opportunities to continue studying after graduation from Waldorf school can be considered favourable.

Generally speaking, Waldorf schools have proved over the years that they are necessary, both in Estonia and on the global scale. Despite the fact that the share of Waldorf schools among all Estonian general education schools is small, they have clearly established their role as providers of diversity and choice on the educational landscape. The number of students in Estonian Waldorf schools has increased more than tenfold in 22 years and, if Waldorf schools are able to find a solution to their long-lasting shortage of premises, the number of Waldorf school students may even double within the next five years. Research shows that there is increasingly more reason to view Waldorf schools as an integral part of the education system, rather than as an alternative.